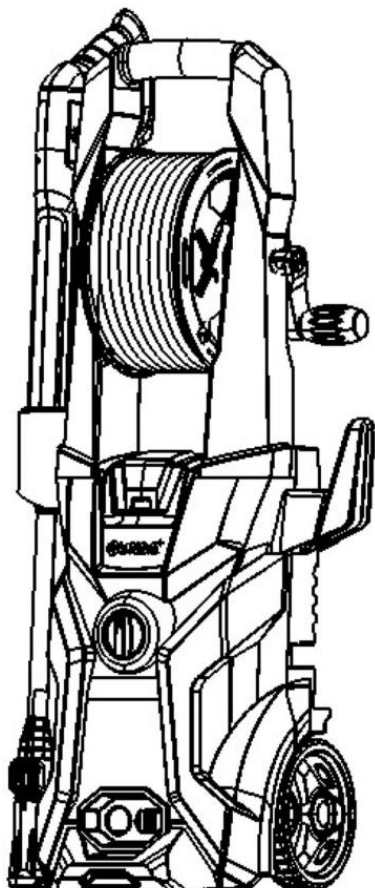


OPTIMUS

Heavy Duty



**АППАРАТ ВЫСОКОГО ДАВЛЕНИЯ
ОРТ-НРВ1800**



РУКОВОДСТВО ПО ЭКСПЛУАТАЦИИ И ПАСПОРТ ИЗДЕЛИЯ

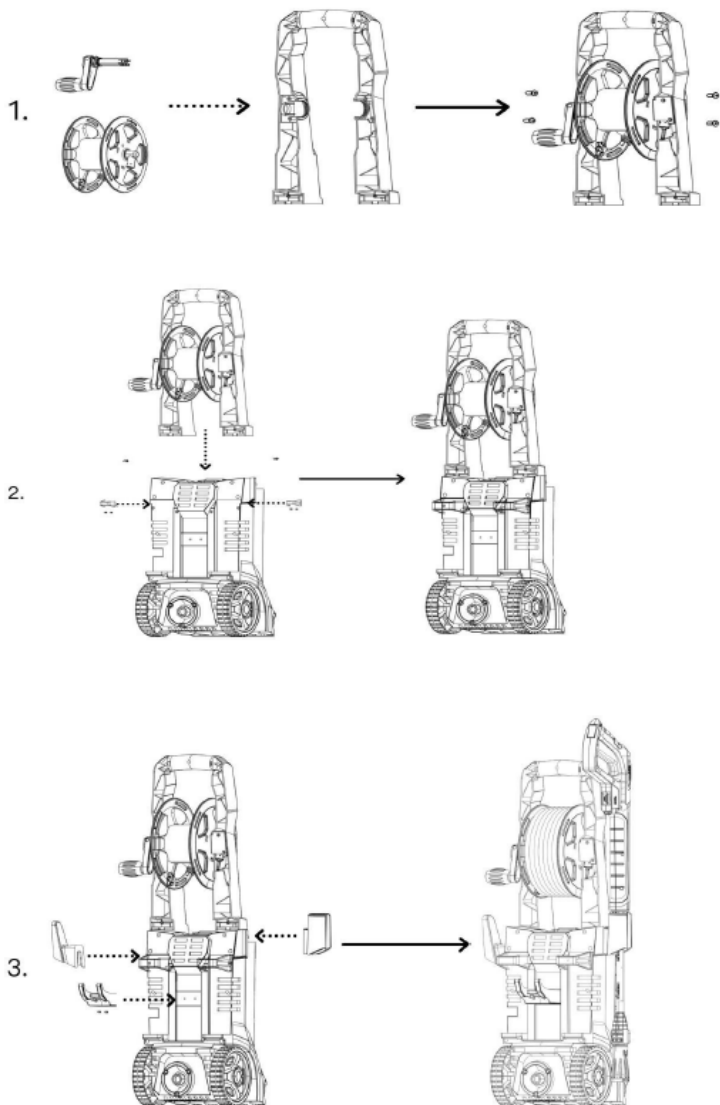
ООО «ВИДЕРКРАФТ РУС»

8-800-250-30-80

WWW.WIEDERKRAFT.RU

Перед использованием мойки соберите устройство согласно приведенной схеме.

Некоторые модели поставляются с предустановленной ручкой или катушкой для шланга.



OPTIMUS
Heavy Duty

1. ТЕХНИЧЕСКИЕ ХАРАКТЕРИСТИКИ

| | |
|-----------------------------|-------------|
| Параметры сети питания: | 240В, 50 Гц |
| Мощность: | 1800 Вт |
| Класс защиты: | II |
| Степень защиты: | IPX5 |
| Рабочее давление: | 120 бар |
| Максимальное давление: | 160 бар |
| Расход воды: | 7 л/мин |
| Рабочая температура: | 0-40°C |
| Макс. давление на входе: | 1.0 МПа |
| Уровень звукового давления: | 77 дБ |
| Уровень шума: | 91 дБ |

2. МЕРЫ ПРЕДОСТОРОЖНОСТИ И ПРЕДУПРЕЖДЕНИЯ

Символы, используемые для обозначения инструкций



Перед первым запуском мойки высокого давления данное руководство необходимо внимательно изучить. Сохраните инструкцию для дальнейшего использования.



Правила безопасности, отмеченные данным символом, должны соблюдаться во избежание опасности для людей.



Данный символ используется для обозначения правил безопасности, которые необходимо соблюдать во избежание повреждения устройства и снижения его производительности.



Данный символ обозначает советы и инструкции для упрощения работы и обеспечения безопасной эксплуатации.



Не позволяйте людям, не обученным работе с мойкой высокого давления или не изучившим данную инструкцию, управлять устройством.

Данное устройство не предназначено для использования детьми или другими лицами без помощи или надзора, если их физические, сенсорные или умственные способности не позволяют им безопасно его использовать. Дети должны находиться под присмотром, чтобы они не играли с устройством.

Перед запуском устройства внимательно проверьте его на наличие дефектов. При обнаружении неисправностей не запускайте устройство и обратитесь к дилеру.

Особенно внимательно проверьте:

- Изоляция сетевого шнура должна быть безупречной и без трещин. При повреждении сетевого шнура его должен заменить авторизованный дилер.

ПРЕДУПРЕЖДЕНИЕ: не используйте устройство без изучения данной инструкции.

- Подключение к электросети должно выполняться квалифицированным электриком в соответствии с ГОСТ 30331.1.

- Электропитание данного устройства должно включать либо устройство защитного отключения, которое прервет подачу питания при превышении тока утечки на землю 30 мА в течение 30 мс, либо устройство, которое прервет цепь заземления.

ПРЕДУПРЕЖДЕНИЕ: Данное устройство разработано для использования с чистящими средствами, поставляемыми или рекомендованными производителем. Использование других чистящих средств или химии может повлиять на безопасность использования устройства.

ПРЕДУПРЕЖДЕНИЕ: Не используйте устройство вблизи людей, если они не носят защитную одежду.

ПРЕДУПРЕЖДЕНИЕ: Струи высокого давления могут быть опасными при неправильном использовании. Нельзя направлять струю на людей, электрооборудование под напряжением или на само устройство.

- Не направляйте струю на себя или других для очистки одежды или обуви.

- Отключайте от электросети перед проведением технического обслуживания.

- Мойки высокого давления не должны использоваться детьми или неподготовленным персоналом.

- Для обеспечения безопасности устройства используйте только оригинальные запчасти от производителя или одобренные производителем.

ПРЕДУПРЕЖДЕНИЕ: Шланги высокого давления, фитинги и соединители важны для безопасности устройства. Используйте только шланги, фитинги и соединители, рекомендованные производителем.

- Не используйте устройство при повреждении сетевого шнура или важных частей устройства, например, устройств безопасности, шлангов высокого

давления, пистолета.

- При использовании удлинителя вилка и розетка должны быть водонепроницаемыми.

ПРЕДУПРЕЖДЕНИЕ:Неподходящие удлинители могут быть опасными.

- Данную мойку высокого давления нельзя использовать при температуре ниже 0°C.

ПРЕДУПРЕЖДЕНИЕ!

Шнур на катушках всегда должен быть полностью размотан во избежание перегрева. При использовании удлинителя вилка и розетка должны быть водонепроницаемыми и соответствовать приведенным ниже требованиям по длине и сечению провода.

| | |
|---------------------|--------------|
| 1,0 мм ² | макс. 12,5 м |
| 1,5 мм ² | макс. 20 м |
| 1,5 мм ² | макс. 30 м |

Соединения сетевого шнура должны оставаться сухими и не касаться земли.

- При повреждении сетевого шнура он должен быть заменен производителем, его сервисным агентом или аналогично квалифицированным лицом во избежание опасности.

Внимание!

Из-за плохого состояния электрической сети при запуске оборудования могут возникать кратковременные падения напряжения. Это может влиять на другое оборудование (например, мигание лампы). Если сопротивление сети $Z_{max} < 0,335 \text{ Ом}$, таких помех не ожидается. (При необходимости вы можете обратиться к местным энергоснабжающим органам за дополнительной информацией.)

Подключение к электросети



При подключении мойки высокого давления к электроустановке необходимо соблюдать следующее:

- Электромонтаж должен выполняться сертифицированным электриком в соответствии с ГОСТ 30331.1.

- Рекомендуется, чтобы электропитание данного устройства включало устройство защитного отключения, которое прервет подачу питания при превышении тока утечки на землю 30 мА в течение 30 мс.

Подключение воды

- Подключение к общественному водопроводу согласно нормативам
- Впускной шланг может подключаться к водопроводу с максимальным давлением на входе 0,7 МПа.

ВАЖНО! Используйте только воду без примесей.

При риске попадания песка во впускную воду (например, из собственной скважины) следует установить дополнительный фильтр.

Устройства безопасности

- Предохранительный клапан может снизить давление при превышении заданных значений. Пистолет оснащен блокирующим устройством. При активации собачки пистолет не может работать.

Термодатчик:

Термодатчик защищает мотор от перегрузки. Устройство перезапустится через несколько минут после остывания термодатчика.

3. ОПИСАНИЕ

3.1 Применение

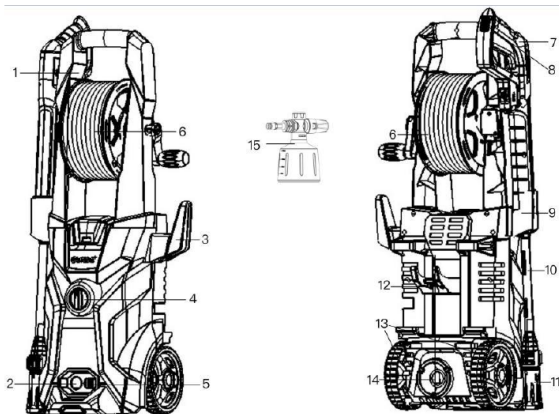
Данная мойка высокого давления разработана для домашнего использования:

- Автомобиль, мотоцикл, лодка, караван, прицеп, дворики/подъездные пути/плиты, деревянные конструкции, кирпичная кладка, барбекю, садовая мебель, газонокосилка.

Используйте мойку высокого давления только по назначению, описанному в данном руководстве.

Необходимо соблюдать меры предосторожности во избежание повреждения устройства, очищаемой поверхности или серьезных травм.

3.2 Элементы управления и сборка



OPTIMUS
Heavy Duty



1. Ручка
2. Подключение шланга к устройству
3. Крючок для сетевого шнура
4. Выключатель вкл./выкл.

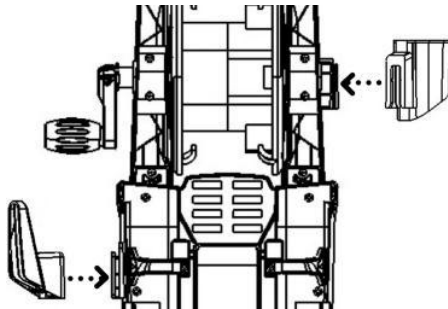
5. Замок быстроразъемного соединения
6. Шланг высокого давления с катушкой для хранения
7. Пистолет с замком (8)
9. Держатель пистолета
10. Трубка
11. Насадка
12. Держатель бачка для моющего средства
13. Колеса
14. Соединение водоподдачи
15. Бачок для моющего средства (опционально)

Производитель оставляет за собой право изменять технические характеристики.

3. ПЕРЕД НАЧАЛОМ ИСПОЛЬЗОВАНИЯ МОЙКИ

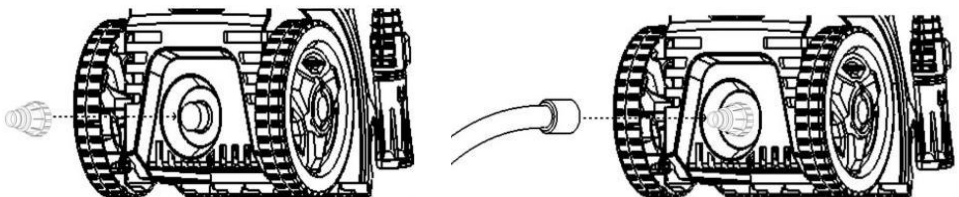
4.1 Установка держателя для сетевого шнура

4.1.1. Прижмите держатель сетевого шнура к устройству и таким же образом установите держатель пистолета.



4.2 Установка быстроразъемного соединения

4.2.1. Плотно прикрутите быстроразъемное соединение к водозаборнику. Данное соединение включает в себя фильтр.



OPTIMUS
Heavy Duty

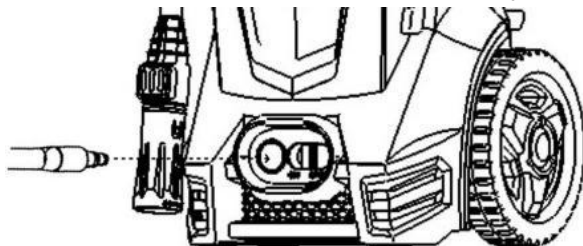
Примечание Впускной фильтр должен всегда устанавливаться в водозаборную трубу для фильтрации песка, известняка и других примесей, поскольку они могут повредить клапаны насоса.

Осторожно: Неустановка фильтра приведет к аннулированию гарантии.

5. ЭКСПЛУАТАЦИЯ МОЙКИ

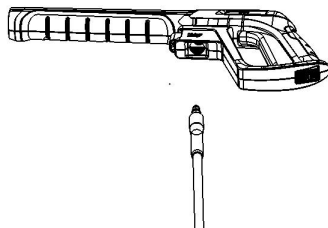
5.1 Подключение шланга высокого давления.

5.1.1. Подключите шланг высокого давления к выходному отверстию.



5.2 Подключение шланга высокого давления к пистолету.

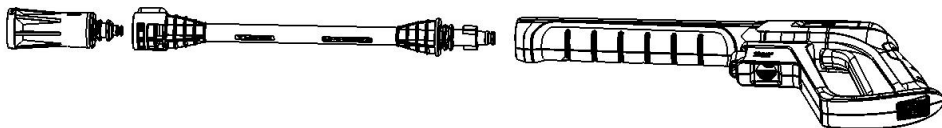
5.2.1. Подключите шланг высокого давления к пистолету с помощью механизма быстрого соединения.



5.3 Установка распылительной трубки, насадки пеногенератора (опционально).

5.3.1. Подключите байонетную распылительную трубку к пистолету.

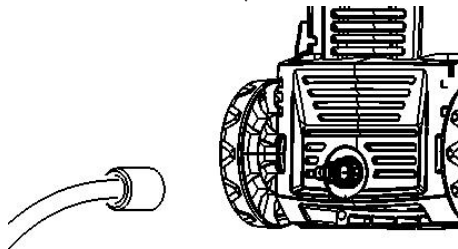
5.3.2. Нажмите кнопку на трубке, вкрутите насадку в трубку и отпустите кнопку.



OPTIMUS
Heavy Duty

5.4 Подключение воды

Подойдет обычный садовый шланг 1/2" длиной минимум 5 м и максимум 25 м.



ПРИМЕЧАНИЕ: подключение к общественному водопроводу согласно нормативам.

ВАЖНО! Используйте только воду без примесей. При риске попадания песка во впускную воду (например, из собственной скважины) следует установить дополнительный фильтр.

5.4.1. Пропустите воду через водяной шланг перед подключением к устройству, чтобы предотвратить попадание песка и грязи в устройство.

Примечание: Убедитесь, что фильтр установлен в водозаборной трубе и не засорен.

5.4.2. Подключите водяной шланг к водоснабжению с помощью быстроразъемного соединения (входная вода, макс. давление: 1,0 МПа, макс. температура: 40°C).

5.4.3. Включите воду.

5.5 Запуск и остановка устройства



На распылительную трубку во время работы действует отдача - поэтому всегда крепко держите ее двумя руками.

ВАЖНО: направьте насадку на землю.

I. Убедитесь, что устройство находится в горизонтальном положении

ПРИМЕЧАНИЕ: не ставьте устройство в высокой траве!

II. Отпустите блокировку курка.

III. Нажмите курок пистолета и дайте воде стечь до тех пор, пока весь воздух не выйдет из водяного шланга.

IV. Отпустите курок и переведите переключатель ВКЛ/ВЫКЛ/О в положение «ВКЛ».

V. Нажмите курок пистолета

Всегда регулируйте расстояние и, следовательно, давление насадки в зависимости от очищаемой поверхности.

Не накрывайте устройство во время работы и не используйте его в помещении без достаточной вентиляции!

OPTIMUS
Heavy Duty



Примечание: если устройство оставлено без присмотра или не используется в течение 5 минут, его необходимо выключить, переведя переключатель ВКЛ/ВЫКЛ/О в положение ВЫКЛ/О:

- I. Переведите переключатель в положение ВЫКЛ.
- II. Отключите электрическую вилку от розетки.
- III. Перекройте подачу воды и нажмите курок для сброса давления в устройстве.
- IV. Заблокируйте пистолет.

При отпускании курка пистолета устройство автоматически останавливается. Устройство запустится снова при повторном нажатии курка пистолета.

5.6 Регулировка формы струи с помощью насадки

Форму струи можно регулировать с помощью насадки (0-60°).



6. ПОСЛЕ ИСПОЛЬЗОВАНИЯ МОЙКИ

6.1 Хранение мойки



Устройство следует хранить в незамерзающем помещении!

Насос, шланги и принадлежности всегда должны быть освобождены от воды перед хранением следующим образом:

- 6.1.1. Остановите устройство (переведите переключатель в положение «ВЫКЛ/О») и отсоедините водяной шланг и принадлежности.
- 6.1.2. Перезапустите устройство и нажмите курок. Дайте устройству поработать, пока вода не перестанет течь через пистолет.
- 6.1.3. Остановите устройство, отключите от сети и смотайте шланг и сетевой шнур.
- 6.1.4. Разместите пистолет, насадки и другие принадлежности в держателях устройства.

Если устройство случайно замерзло, необходимо проверить его на предмет повреждений.

НИКОГДА НЕ ЗАПУСКАЙТЕ ЗАМЕРЗШЕЕ УСТРОЙСТВО.

Повреждения от мороза не покрываются гарантией!

6.2 Сматывание сетевого шнура и шланга высокого давления

Во избежание несчастных случаев сетевой шнур и шланг высокого давления всегда следует аккуратно сматывать вокруг ручки. Намотайте сетевой шнур на соответствующий крючок.

6.3 Хранение принадлежностей

Трубку и насадки можно хранить на мойке.

OPTIMUS
Heavy Duty



ПРЕДУПРЕЖДЕНИЕ! Всегда отключайте электрическую вилку от розетки перед обслуживанием или очисткой.

- Промывайте водяной шланг, шланг высокого давления, распылительную трубку и принадлежности перед установкой.
- Очищайте соединители от пыли и песка.
- Промывайте насадку для распыления моющих средств после использования.
- Очищайте насадки.

Любой ремонт должен производиться в авторизованной мастерской с использованием оригинальных запчастей.

7.1 Очистка впускного водяного фильтра

Регулярно очищайте впускной водяной фильтр, раз в месяц или чаще в зависимости от использования.

Аккуратно ослабьте фильтр отверткой и очистите его. Убедитесь, что он не поврежден, перед повторной установкой.

Впускной фильтр должен всегда устанавливаться внутрь водозаборной трубы для фильтрации песка, известняка и других примесей, поскольку они повредят клапаны насоса.

ОСТОРОЖНО: Неустановка фильтра приведет к аннулированию гарантии.

7.2 Очистка насадки

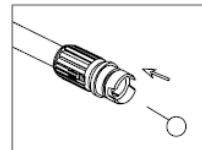
Засорение насадки вызывает слишком высокое давление насоса. Поэтому требуется немедленная очистка.

7.2.1. Остановите устройство и отсоедините насадку.

7.2.2. Очистите насадку.

ВАЖНО: Инструмент для очистки следует использовать только при отсоединенной насадке!

7.2.3. Промойте насадку водой в обратном направлении.



7.3 Очистка вентиляционных отверстий устройства

Устройство следует содержать в чистоте, чтобы охлаждающий воздух свободно проходил через вентиляционные отверстия.

7.4 Смазка соединителей

Обеспечьте легкое соединение и предотвратите высыхание уплотнительных колец. Соединители следует регулярно смазывать.

8. УСТРАНЕНИЕ НЕИСПРАВНОСТЕЙ

| Симптом | Причина | Рекомендуемые действия |
|---|---|---|
| Устройство не запускается | Устройство не подключено к сети. Неисправная розетка. Сгорел предохранитель. Неисправный удлинитель. | Подключите устройство. Попробуйте другую розетку. Замените предохранитель. Выключите другие устройства. Попробуйте без удлинителя. |
| Колебания давления | Насос всасывает воздух. Клапаны загрязнены, изношены или заклинили. Уплотнения насоса изношены. | Проверьте герметичность шлангов и соединений. Очистите, замените или обратитесь к местному дилеру. Очистите и замените или обратитесь к местному дилеру. |
| Устройство останавливается | Сгорел предохранитель. Неправильное сетевое напряжение. Сработал термодатчик. Насадка частично засорена. | Замените предохранитель. Выключите другие устройства. Убедитесь, что сетевое напряжение соответствует спецификации на табличке модели. Дайте мотору остыть в течение 5 минут. Очистите насадку. |
| Сгорает предохранитель | Предохранитель слишком мал. | Установите предохранитель большего номинала, чем потребляемый ток устройства. Попробуйте без удлинителя. |
| Устройство запускается и останавливается само | Утечка в насосе/пистолете. | Обратитесь в ближайший сервисный центр. |

| | | |
|---|---|---|
| <p>Пульсация устройства</p> | <p>Воздух во впускном шланге. Недостаточная подача водопроводной воды. Насадка частично засорена. Водяной фильтр засорен. Шланг перегнут.</p> | <p>Дайте устройству поработать с открытым курком до восстановления рабочего давления. Проверьте, что подача воды соответствует требуемым характеристикам. Внимание! Избегайте длинных тонких шлангов (мин. 1/2"). Очистите насадку. Очистите фильтр. Расправьте шланг.</p> |
| <p>Устройство запускается, но вода не поступает</p> | <p>Насос или принадлежности замерзли. Нет подачи воды. Водяной фильтр засорен. Насадка засорена.</p> | <p>Дождитесь оттаивания насоса/шлангов или принадлежностей. Подключите подачу воды. Очистите фильтр. Очистите насадку.</p> |

В случае возникновения других проблем обращайтесь к местному дилеру.

9. ДОПОЛНИТЕЛЬНАЯ ИНФОРМАЦИЯ

9.1 Утилизация мойки



Не выбрасывайте электрические приборы как несортированные бытовые отходы, используйте отдельные пункты сбора.

Обратитесь в местные органы власти за информацией о доступных системах сбора.

При утилизации электроприборов на свалках или полигонах вредные вещества могут попасть в грунтовые воды и пищевую цепь, нанося вред вашему здоровью и благополучию.

При замене старых приборов новыми продавец юридически обязан принять ваш старый прибор для утилизации как минимум бесплатно.

ГАРАНТИЙНЫЙ ТАЛОН

Аппарат высокого давления OPT-HPW1800

Зав. № _____

Модель _____

Дата продажи _____

Срок гарантии 1 год

Наименование _____

и адрес торговой организации _____

М.П. _____

С правилами эксплуатации и условиями гарантии ознакомлен. Продукция получена в полной комплектации. Претензий к внешнему виду не имею.

Ф.И.О. и подпись получателя _____

| ГАРАНТИЙНЫЙ ТАЛОН | ГАРАНТИЙНЫЙ ТАЛОН | ГАРАНТИЙНЫЙ ТАЛОН |
|-----------------------------|-----------------------------|-----------------------------|
| Описание дефекта, № прибора | Описание дефекта, № прибора | Описание дефекта, № прибора |
| _____ | _____ | _____ |
| _____ | _____ | _____ |
| _____ | _____ | _____ |
| _____ | _____ | _____ |
| _____ | _____ | _____ |
| _____ | _____ | _____ |
| ОТК изготовителя | ОТК изготовителя | ОТК изготовителя |
| _____ | _____ | _____ |
| М.П. | М.П. | М.П. |
| _____ | _____ | _____ |
| _____ | _____ | _____ |

Гарантийные обращения и претензии принимаются через электронную форму на сайте:

<https://remont.help-sto.ru>

Телефон:

+7-800-250-30-80